

Analida Pitty Ceballos
Fonoaudióloga
Grupo Ortofono

Intervención en las Alteraciones de la Comunicación y el Lenguaje en Niños con TEA.

- Aporte de la Fonoaudiología.

Áreas y Dificultades.

WINGS, GOULD, 1979: TEA “como un continuo más que como una categoría diagnóstica, como un conjunto de síntomas que se puede asociar a distintos trastornos y niveles intelectuales...”

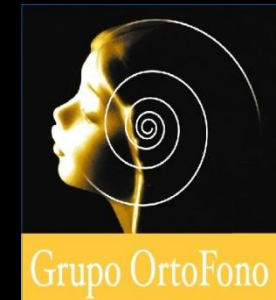
Los Trastornos del Espectro Autista (TEA) están definidos por la **TRÍADA DE WING**, se caracterizan por la alteración de tres áreas de la conducta



La importancia de la detección e intervención temprana en el TEA



Los niños con autismo mejoran notoriamente su **comunicación, socialización y conducta** con el tratamiento precoz y apropiado.



Aportando pruebas a la detección temprana.

Las Pruebas Audiológicas y su Importancia en la Detección Temprana del TEA

Es de rigor una **evaluación de la audición**, en todo niño/a con retraso del desarrollo del lenguaje, aunque no se sospeche hipoacusia.

Las Pruebas Objetivas de la Audición: Emisiones Otoacústicas Emitidas (DPOAE/Tr). Potenciales Evocados Auditivos de Tallo Cerebral (PEATC).



LAS PRUEBAS SUBJETIVAS DE LA AUDICIÓN: La Reactometría: respuestas conductuales / Observación de los Reflejos / Los seguimientos: Reflejo de búsqueda y localización.



Desarrollo establecido de:



1er Trimestre:
(0-3 ms)

- Evolución de los reflejos.
- Búsqueda y seguimiento de la fuente sonora óculo giro y céfalo giro en D.D.
- **Sonrisa social.**
- Vocalizaciones y/o arrullos.
- Primeras imitaciones (agú).



2 do Trimestre:
(3-6 ms)

- Búsqueda y localización de la fuente sonora en decúbito dorsal, lateral y ventral (óculo y céfalo giro)
- Aumento de las vocalizaciones y consonantizaciones. **Aparece balbuceo.**
- Aparece carcajada.
- **Conexión social** establecida

¿De los 6 ms a los 24 ms?



6-12 ms

- Localiza fuente sonora y reacciona **con interés**.
- 8 vo mes: llanto como **respuesta al extraño**.
- Respuesta constante al habla.
- **Fija la atención a la cara del interlocutor**.
- Escucha con atención y se enriquece **la imitación**
- Unión de dos sílabas y **aparecen las primeras palabras esbozadas con sentido comunicativo**.

12-24 ms

- **Explosión** del lenguaje.
- Aparecen **las holofrases**.
- Se incrementa el L. Receptivo.
- Primeros conceptos.
- **Audición activa y eficaz**.
- Busca captar la atención del que lo escucha. (Recursos verbales y No verbales).
- Toma de turnos.
- Señas acompañan las palabras.
- Expresión de afecto **con consistencia**.
- Incremento de **atención auditiva**.

Hacia los 36 ms... y a partir de...

24 – 36 meses

- Producciones de dos palabras (**habla telegráfica**).
- Alto índice de *palabras de contenido* (nombre más verbo) y en menor grado *palabras funcionales* (artículos y preposiciones).
- **Progreso muy rápido en el desarrollo general del lenguaje.**

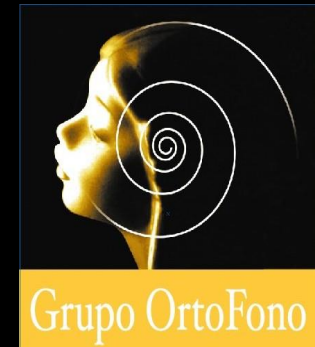
- Aceptan mayor responsabilidad en el diálogo.
- **Esperan el reconocimiento de lo que ellos dicen.** Reconocen lo que el interlocutor dice.
- Empiezan a dar respuestas que tienen que ver con el tema.

A partir de los 3 años:

- El lenguaje sirve para...
 - Formulan más de un propósito.
 - Se **establece la función pragmática.**

Hacia los 3 – 4 años debe ser capaz de responder por reflejos condicionados ante estímulos auditivos en audiometría directa.





Conociendo el desarrollo típico durante los primeros años
aportamos...

Detectando y Reconociendo las Señales de Alarma.

Signos de Alarma de Autismo: preocupaciones y expresiones manifestadas por los padres.

ÁREA SOCIAL



- Rechazo a la proximidad o contacto social.
- No presenta **sonrisa social**.
- Ausencia de interés o placer compartido.
 - “Está en su mundo”.
 - “Busca las cosas por sí mismo/a”.
 - “Es muy independiente”.
 - “No nos presta atención”.
 - “No se interesa en otros niños”.
 - “Prefiere jugar solo/a”.

- Ausencia de un **contacto ocular apropiado**. Ausencia de coordinación de la mirada con la expresión facial, los gestos y los sonidos.
- Ausencia de **expresiones cálidas y placenteras** junto con una mirada directa.

Signos de Alarma de Autismo: preocupaciones y expresiones manifestadas por los padres.

REGULACIÓN EMOCIONAL.

- Miedo o angustia a determinados objetos.
- Angustia al retirar determinados objetos.
- Dificultad de calmarse cuando está angustiado.
- Cambios bruscos de estado emocional o conductual.
- Nivel elevado de alerta o respuesta ante estímulos o situaciones.
- Afecto plano o no reactivo a la interacción.
- Conductas desafiantes.



Signos de Alarma de Autismo: preocupaciones y expresiones manifestadas por los padres.

ÁREA CONDUCTUAL

■ Conductas repetitivas e intereses restrictivos:

- Movimientos repetitivos o posturas del cuerpo con brazos, manos o dedos. **Manierismos.**
- Camina en punta de pies.
- Es **hipersensible** a ciertas texturas y/o sonidos
- Ausencia de **juego** con una variedad de juguetes y objetos.
 - Movimientos repetitivos con objetos. Pone las cosas en fila.
 - Intereses sensoriales inusuales o exploración inusual de objetos.
 - Interés o focalización excesiva hacia objetos particulares. Está muy unido a ciertos objetos.
- Hace berrinches incontrolables.
- Es hiperactivo/a, opositorista y no colabora.



Signos de Alarma de Autismo: preocupaciones y expresiones manifestadas por los padres.



ÁREA DE COMUNICACIÓN

Ausencia de posturas o movimientos anticipatorios en respuesta a una interacción.

- “No responde a su nombre”.
- “No puede decirme lo que quiere”.
- “Está retrasado/a en su lenguaje”...

Ausencia de respuesta a las señales contextuales.

- “No sigue consignas”.
- “A veces parece sordo /a”.
- “A veces parece oír y otras no”.
- “No señala ni saluda”
- “Decía algunas palabras que ya perdió”...

Sonidos y palabras no convencionales.

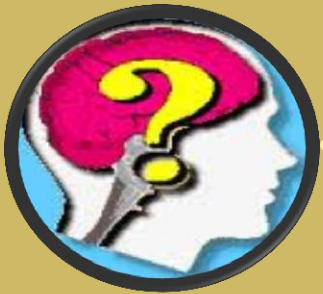
- Vocalizaciones atípicas.
- Encadenamiento silábicos inusuales.
- Prosodia inusual.
- Ecolalia inmediata y perseverativa.
- Uso repetitivo o idiosincrásico de palabras o frases.
- Ausencia de vocalizaciones comunicativas.

Gestos no convencionales.

- Uso de la mano de la persona como herramienta sin mirada directa o contacto ocular.
- Ausencia del gesto indicativo de señalar.
- Ausencia de acciones de mostrar.

Los primeros indicadores que denotan una distorsión en la comunicación :

ÁREA DE COMUNICACIÓN Y LENGUAJE



- La mirada
- Los gestos
- La sonrisa social
- Las relaciones de reciprocidad
- Las peticiones
- Las palabras



Ningún signo aislado confirma o descarta el diagnóstico de autismo.

Del libro de Temple Grandin "Pensando en Imágenes", una mirada desde adentro para comprender mejor el autismo:

Las Alteraciones Sensoriales

El Dr. Ornitz, "Problemas de Proceso Sensorial" en el Diario de la Academia Americana de Psiquiatría Infantil en 1985. ...**"Las personas con autismo sobre reaccionan o tienen lenta reacción a diferentes estímulos, y sugirió que una parte de su déficit puede ser causado por la distorsión de la entrada sensorial".**

PROBLEMAS SENSORIALES EN EL TEA

(TEMPLE GRANDIN/ PENSANDO EN IMÁGENES)

ALTERACIONES TÁCTILES: “Cuando somos tocados inesperadamente, solemos retirarnos, porque nuestro sistema nervioso no tiene tiempo para procesar la información...”.

“Existe clara necesidad de presión...” Los buscadores de presión”, para calmar al S.N.C alterado. (Presión profunda-chaleco acolchado y ajustado).

PROBLEMAS SENSORIALES EN EL TEA

(TEMPLE GRANDIN)

ALTERACIONES AUDITIVAS: “Los niños con autismo por lo general parecen estar sordos, reaccionan a algunos sonidos y a otros no”.

“El menor ruido al que la mayoría de la gente le puede dejar de prestar atención, a mi me llevaba a la *distracción...o me causaban dolor*”.

“Los sonidos que son molestos varían según la persona; si uno me causa dolor, tal vez puede ser placentero para otro niño”.

“El problema surge en el *procesamiento de sonidos complejos*, tales como palabras habladas”.

Dificultades en el procesamiento e integración sensorial auditiva y del lenguaje.



Hay dificultad en procesar los diferentes estímulos auditivos.

- Algunas frecuencias pueden ser más molestas para unos que para otros.
- Dificultades en la escucha binaural.
- Mayor dificultad en el manejo de sonidos complejos tales como palabras.
- Dificultad en el manejo de la figura fondo cuando hay ruidos alrededor.

Dificultad en el lenguaje en:

- Mantener la atención sobre el lenguaje.
- Aprender el propósito y significado.
- Comprender las palabras fuera de contexto.
- Entender la entonación y tono de las palabras en forma conjunta.
- Ecolalia.

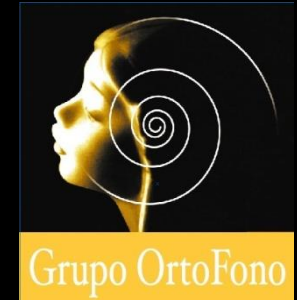


PROBLEMAS SENSORIALES EN EL TEA

(TEMPLE GRANDIN)

PROBLEMAS VISUALES:

- Problemas de procesamiento visual.
- Tolerar luces fluorescentes.
- Mirada de reojo; *“esto lo hacen de tal grado que puedan ver más claramente”*.
- Dificultades de figura – fondo; profundidad espacial.
- Líneas ondulantes; pérdida de la orientación espacial.
- Necesidad de reducir los contrastes.
- Uso de lentes de color para mejorar la lectura (Pupilentes).
- Algunos niños no son capaces de escuchar y ver al mismo tiempo.



Una mejor comprensión del TEA para una intervención terapéutica más eficaz.

Funciones Cognitivas y Autismo

Definiciones

- **Funciones Cognitivas:**
 - Son procesos del S.N.C. que dependen de diferentes redes neuronales. Se relacionan con diferentes estructuras cerebrales que funcionan como sedes principales.
- **Cognición:**
 - Sistema complejo y dinámico de componentes relacionados que nos permiten organizar y utilizar la información para poder desempeñarnos en el entorno en que vivimos.

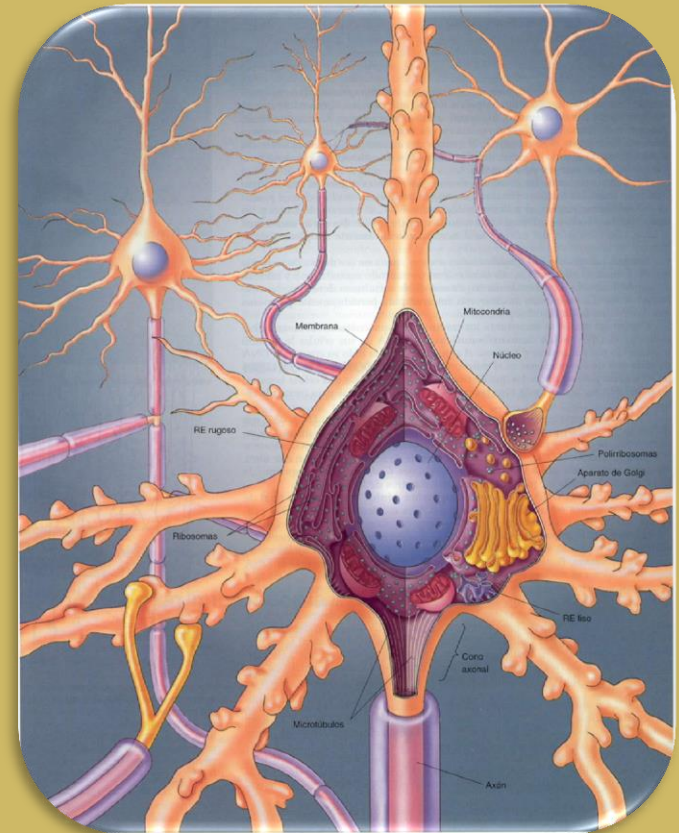
Las Funciones Cognitivas pueden presentar dificultad por:



- Alteraciones Estructurales: daño cerebral, ACV, TCE, etc.
- Alteraciones Funcionales: alteraciones diversas en su modo de funcionar- TEA - Autismo.

PERFIL NEUROCOGNITIVO

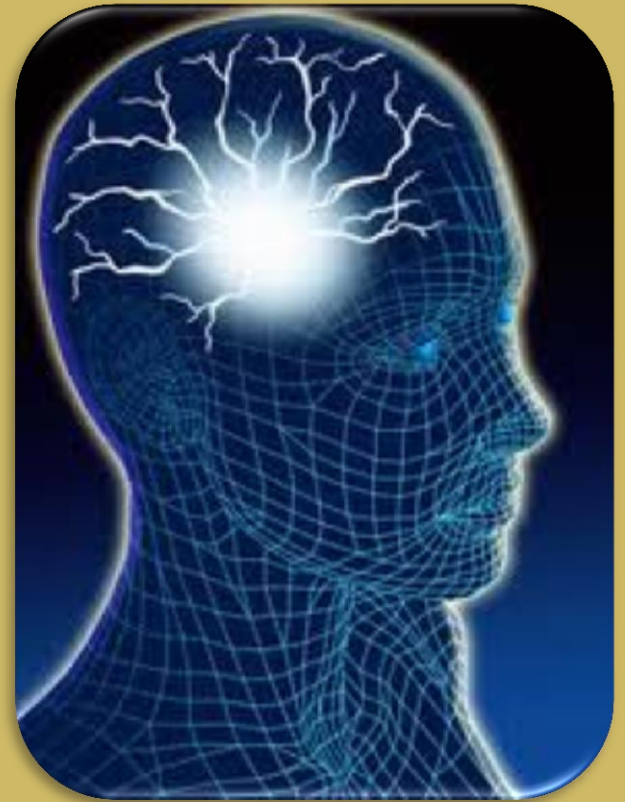
- Conjunto de Fortalezas y Debilidades de las Funciones Cognitivas de cada individuo.
- PLASTICIDAD CEREBRAL.
 - RESILIENCIA.
- APRENDIZAJES.



**A MAYOR CANTIDAD DE OPORTUNIDADES DE APRENDIZAJE,
MAYOR PLASTICIDAD CEREBRAL.**

FUNCIONES COGNITIVAS

1. ATENCIÓN.
2. MEMORIA.
3. PERCEPCIÓN.
4. **LENGUAJE.**
5. PRAXIAS/GNOSIAS
6. FUNCIONES EJECUTIVAS.



FUNCIONES COGNITIVAS EN EL AUTISMO

Lcda. Analida Pitty Ceballos Grupo Ortofono

28



➤ **FUNCIÒN**

❖ **DEFINICIÒN**

❖ **TIPOS y CARACTERÍSTICAS**

❖ **ALTERACIÒN EN EL TEA**

FUNCIÓN: ATENCIÓN

DEFINICIÓN	TIPOS Y CARACTERÍSTICAS	ALTERACIÓN EN LOS TEA
<p>Capacidad de seleccionar información específica del ambiente para su posterior procesamiento.</p>	<p>VOLUNTARIA: habilidad para focalizar un aspecto del ambiente ignorando otros.</p> <p>SOSTENIDA: capacidad de mantenerla durante el tiempo necesario.</p> <p>CAMBIO DE FOCO: Dirigirla en otro sentido cuando es necesaria, de modo adaptativo.</p>	<ul style="list-style-type: none">❖ Dificultad en atención a <u>estímulos relevantes</u> (del espacio intra y extra personal).❖ Dificultad en inhibición de respuestas a <u>Estímulos No Relevantes</u>.❖ Tienen posibilidad de mantener la atención, pero dirigida a estímulos no relevantes (<u>atención en túnel</u>).❖ Déficit en el cambio de foco.

FUNCIÓN: MEMORIA

DEFINICIÓN	TIPOS Y CARACTERÍSTICAS	ALTERACIÓN EN LOS TEA
<p>Persistencia del aprendizaje en un estado que puede ser usado más tarde.</p> <p>Depende de 3 procesos:</p> <ol style="list-style-type: none">1. Memorización.2. Conservación3. Restitución.	<p>Memoria a Corto Plazo: Mantiene la información por pocos minutos, muy sensible a la interferencia, se almacena por contigüidad, por propiedades sensoriales (sonido, color, etc.).</p> <p>Memoria de Trabajo: Es la memoria a corto plazo utilizada para el cumplimiento de una tarea. Organiza la información verbal, visual y espacial percibida y la relaciona con la información previa de la memoria a largo plazo.</p> <p>Memoria a Largo Plazo: Información que se mantiene desde varios minutos a muchos años. La información se ordena de acuerdo al significado, depende en gran medida de la efectividad y la atención.</p>	<ul style="list-style-type: none">▪ Buena memoria mecánica y de corto plazo. (Sobre todo con apoyo de claves visuales).▪ Pueden almacenar cantidades muy grandes de información auditiva y visual.▪ El déficit no está en la adquisición, almacenamiento o retención.▪ La dificultad está en el tipo de información y las operaciones necesarias para la codificación y organización del material.▪ Fallas en la abstracción, organización, uso de significados, uso voluntario de la memoria (evocación estratégica).

FUNCIÓN: PERCEPCIÓN

DEFINICIÓN	TIPOS Y CARACTERÍSTICAS	ALTERACIÓN EN LOS TEA
<p>Proceso por el cual ordenamos, categorizamos e interpretamos la información recibida por nuestros sentidos.</p> <p>Los conocimientos previos almacenados (esquemas cognitivos) <i>nos permiten reconocer un todo a partir de pequeñas partes.</i></p>	<p>Los canales de entrada (INPUT) de la información son los sentidos.</p> <p>La mayoría de las sensaciones utilizan e integran <u>2 o más canales simultáneos.</u></p> <p>La nueva información que entra es <u>organizada y clasificada.</u></p> <p>Luego puede ser utilizada para darle significado a un <u>nuevo procesamiento.</u></p>	<ul style="list-style-type: none">• Dificultad de mecanismos de asociación de la información entrando con la previamente almacenada.• Procesamiento de la información de un solo modo. (Utha Fritz: "El autista es conductista nato").• La nueva información percibida no parece modificar los esquemas previos. Los estímulos evocan automáticamente las respuestas.• Genera:<ul style="list-style-type: none">❖ Intolerancia a cambios.❖ Dificultad para aceptar información nueva.❖ Para aprender nuevas conductas.❖ Para generalizar aprendizajes. Ej. Auto estimulaciones.

FUNCIÓN: PRAXIAS/GNOSIAS

DEFINICIÓN	TIPOS Y CARACTERÍSTICAS	ALTERACIÓN EN LOS TEA
<p>PRAXIAS: Acciones o sistemas de movimientos coordinados en función de un resultado de una intención. Son movimientos adquiridos por imitación, educación y/o experiencia.</p> <p>GNOSIA: Proceso de conocimiento a partir de las impresiones suministradas por los órganos sensoriales. Implica percepción, reconocimiento y denominación de los estímulos provenientes de un objeto.</p>	<p>El desarrollo motor sigue HITOS o patrones genéticamente programados según una cadena de maduración del SNC y de los músculos.</p> <ol style="list-style-type: none"> 1. Movimientos 2. Esquemas de acción. 3. Esquemas conceptuales. <p>Praxias y gnosis visuales, auditivas, motoras, verbales, etc.</p> <p>Apraxias/dispraxias/agnosis motoras, visuales, auditivas, orales o verbales.</p>	<ul style="list-style-type: none"> ▪ Dificultad en el planeamiento y ejecución de programas motores organizados (Ej. Andar en bici) o manejar una tarea motriz simultánea. ▪ Problemas para producir gestos (aun por imitación). ▪ Dificultad en el reconocimiento gnóstico táctil, auditivo, visual, verbal, de asociación. ▪ Hipersensibilidad sensorial: táctil, auditiva, etc.

FUNCIÓN: EJECUTIVA

DEFINICIÓN	TIPOS Y CARACTERÍSTICAS	ALTERACIONES EN LOS TEA
<p>Todas las destrezas cognitivas y perceptivas son integradas a nivel de un sistema superior que permite determinar "Qué hacer" y "Cómo hacer", a nivel de la corteza frontal.</p> <ol style="list-style-type: none"> 1. Anticipación 2. Establecimiento de objetivos. 3. Planificación para alcanzar los objetivos. 4. Ensayo y error. 5. Monitoreo de resultados. 6. Modificación de conductas en función de (5). 	<p>Incluye:</p> <ol style="list-style-type: none"> 1. Planeamiento o resolución de problemas. 2. Inhibición de impulsos. 3. Flexibilidad cognitiva. 4. Organización (memoria de trabajo). 5. Regulación emocional. 6. Atención conjunta. 7. Teoría de la mente. 	<ul style="list-style-type: none"> • La alteración en la función ejecutiva contamina todas las áreas. • Repetición de conductas por incapacidad de buscar respuestas alternativas. • Dificultades para aprender del error, inhibir respuesta motriz voluntaria, inhibir estímulos distractores. • Falta de iniciativa y flexibilidad. • Experimentan y expresan emociones. La mayoría primarias y no de modo convencional. • Alteración en capacidad de compartir la atención (mirada desviada). • Fallas en capacidades intersubjetivas e inferir estados mentales del otro (falla en comprensión social, de la comunicación, en la empatía, capacidad de engañar y autoconciencia).

FUNCIÓN: LENGUAJE

DEFINICIÓN	TIPO Y CARACTERÍSTICAS	ALTERACIÓN EN LOS TEA
<p>Conjunto de signos convencionales que usa el hombre para comunicar sus ideas, expresar sus sentimientos, emociones y deseos.</p> <p>Pueden ser mímicos, gestuales, orales y/o escritos.</p>	<p>EXPRESIVO. Oral. Escrito. Gestual.</p> <p>RECEPTIVO O COMPRENSIVO.</p>	<ul style="list-style-type: none"> • Desde la ausencia a lo estereotipado. Sonidos, gritos, ecolalias perseverativas, lenguaje telegráfico, L. en 3ra persona. Formas de lenguaje rebuscado. Prosodia alterada. • Fallas en la articulación y pronunciación. ▪ Lenguaje comprensivo comprometido en algún grado, rígido y literal. Trastornos en el procesamiento de la información. • Intención comunicativa alterada; quieren comunicar pero no saben cómo hacerlo o no tienen los recursos (Alteración en Función Pragmática).



Aportamos conociendo el desarrollo esperado de la ...

COMUNICACIÓN Y LENGUAJE

Comportamientos necesarios para comunicar:



- Entender la relación causa-efecto.
- Deseo o intención de comunicar algo.
 - “No debemos anticiparnos a sus respuestas, debemos darles la oportunidad y el espacio para que lo intenten por ellos mismos”.
- Alguien con quién comunicar.
- Algo qué comunicar.
- Un medio para comunicarse.

La comunicación **pre verbal** es fundamental para que se desarrolle una comunicación efectiva. Esta incluye:

A. Socialización.

- Atención conjunta.
- Mantenerse involucrado en interacciones sociales.

B. Toma de Turnos.

- Participar en juegos sociales de ida y vuelta.

C. Intentos Comunicativos.

D. Formas de Comunicación:

- Gestos naturales.
- Vocalizaciones.
- Lenguaje corporal.
- Utilizar objetos.
- Otros comportamientos menos aceptables.
- Funciones comunicativas.



¡ATENCIÓN!
**CUANDO LA
COMUNICACIÓN
PRE VERBAL
ESTÁ ALTERADA.**



Es primordial conocer para reconocer

LA COMUNICACIÓN EN EL TEA

Diversas formas y las características del discurso autístico

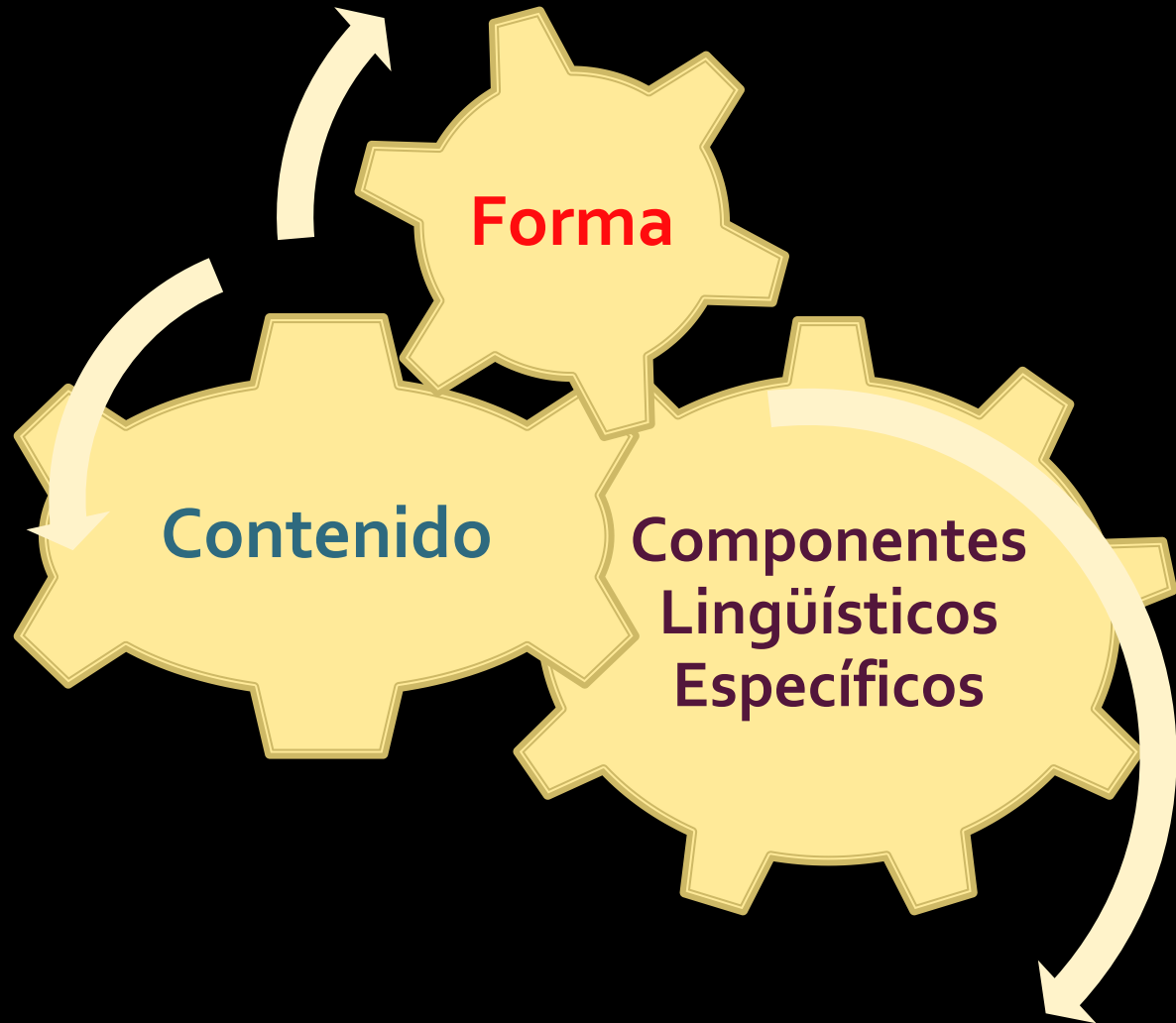
ESPECIFICIDAD EN EL “DISCURSO AUTISTA”

Lo que caracteriza el discurso autista son las características generales que adquiere respecto al resto del desarrollo cognitivo y social, y la disarmonía entre distintos componentes. Contraste entre forma, contenido y componentes lingüísticos específicos

Lcda. Analida Pitty Ceballos Grupo Ortofono

39

Resaltar la necesidad del diagnóstico diferencial como herramienta que posibilite plantear estrategias de intervención terapéutica y educativas apropiadas.



Podemos decir que el nivel de dominio del lenguaje oral de los TEA es muy variable, puede darse tanto ausencia de lenguaje, como un lenguaje sofisticado, trastornos como la ecolalia, o incongruencias pragmáticas.

COMUNICACIÓN Y LENGUAJE

Ninguna reacción al lenguaje

Literalidad/Doble sentido/Chistes

No Verbal

Altamente Verbal

Dificultades de Lenguaje en TEA

Grados y tipos



3 Niveles en la adquisición del lenguaje en el autismo:

(Riviére, Koegel y Koegel, entre otros)



Niños autistas que no desarrollan ningún tipo de lenguaje oral.



Niños que adquieren lenguaje con retraso, tanto en la comprensión como en la expresión.



Niños cuyo lenguaje presenta anomalías tales como ecolalia, trastornos pragmáticos, alteraciones de la prosodia o del uso idiosincrásico de determinadas palabras.

Retraso Moderado en los TEA

■ Fonología.

- Ausencia se sonidos fricativos o sustitución por oclusivos: /f/x /p/; /s/ x /t/, etc.
- Reducción de las secuencias consonánticas /br:/ /bl/.
- Omisiones de consonantes iniciales. [_abeta] x [kabeza].
- Habla infantil o de bebè.
- Alteración de las prosodias verbales.

■ Semántica.

- Pobreza de vocabulario expresivo. Lenguaje literal.
- Entienden lo más cotidiano para ellos y de su entorno.

■ Morfosintaxis.

- Déficit en género y número, y en morfemas de tiempos verbales.
- **Inversión Pronominal.**
- Ausencia de subordinados y yuxtaposición.
- Estructuras de frases muy simples.

■ Pragmática:

- Formas del lenguaje pueril.
- Gestos verbales escasos
- Gestos imperativos.
- Temáticas obsesivas
- Poca iniciativa y escasas formas sociales de iniciación a las conversaciones.

Retraso Severo en los TEA

■ Fonología.

- Múltiples dislalias y lenguaje ininteligible.
- Patrones fonológicos muy reducidos.
- Déficit marcado.
- Alteración de las prosodias.

■ Semántica.

- Utilización funcional del otro.
- Graves problemas para comunicar sus deseos.
- No identifica los objetos familiares.
- No reconoce órdenes simples.

■ Morfosintaxis.

- Etapas muy primitivas: holofrases o lenguaje telegráfico.

■ Pragmática:

- Emisiones de habla escasa e ininteligibles.
- Lenguaje literal.
- Conversación centrada en sí mismo.
- Temáticas Obsesivas.
- Formas lingüísticas inadecuadas. **Laconismo verbal.**
- Poco o escaso interés por comunicarse.
- Habla sin contenido relacionado con el referente.

Retraso Profundo en los TEA

- Diagnóstico diferencial entre Sordera vs. Disfasia vs. Autismo.
- Poca o nula conexión visual con el entorno.
- Escasa o nula respuesta auditiva.
- Dificultad casi total para generalizar los aprendizajes del lenguaje.
- No responde a las terapias aplicadas.
- Pronóstico desfavorable.

PRINCIPALES TEORÍAS PARA COMPRENDER LAS ALTERACIONES EN LOS TEA

Lcda. Analida Pitty Ceballos Grupo Ortofono

46

- T. DE LA FUNCIONES EJECUTIVAS.

- TEORÍA DE LA MENTE.

- T. DE LA COHERENCIA CENTRAL.

- T. DEL PROCESAMIENTO DE LA INFORMACIÓN.

- OTRAS...



TEORÍA DE LAS FUNCIONES EJECUTIVAS

- Sistema superior de corteza frontal.
- Integra destrezas cognitivas y perceptivas.
 - ¿Qué hacer?
 - ¿Cómo hacerlo?

■ Nos permite:

- ★ Planificación.
- ★ Resolución de problemas.
- ★ Autocontrol.
- ★ Inhibición de impulsos.
- ★ Organización.

DÉFICIT EN FUNCIONES EJECUTIVAS

- Inflexibilidad
- Impulsividad.
- Rigidez.
- Dificultad en las transiciones.
- Dificultad para la resolución de problemas.

TEORIA DE LA MENTE:

- **Habilidad para inferir estados mentales de las otras personas.**
- **Función cognitiva mediante la cual podemos ponernos en el lugar de los demás para comprenderlos, predecir su conducta, y dirigir nuestro comportamiento.**

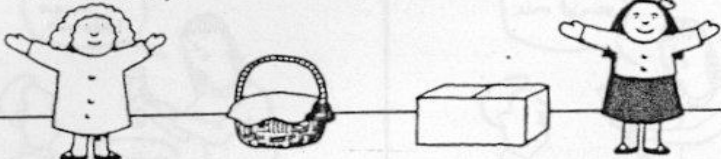
SE APLICA EN:



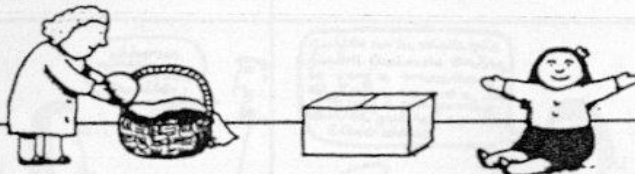
- **Comprensión Social:** entender a las personas y predecir sus comportamientos.
- **Comprensión de la Comunicación:** imaginar la intención comunicativa del otro.
- **Engaño.**
- **Empatía.**
- **Persuasión.**
- **Autoconciencia-reflexión.**

Falsa Creencia a Sally

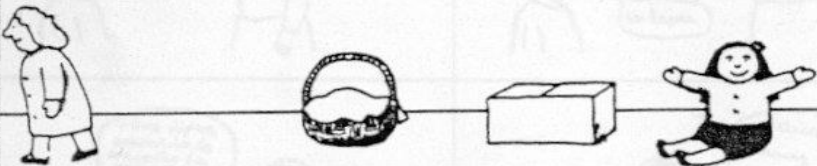
Esta es Sally. ————— Esta es Ana.




Sally tiene una cesta. Ana tiene una caja.



Sally tiene una canica. Guarda la canica en su cesta.

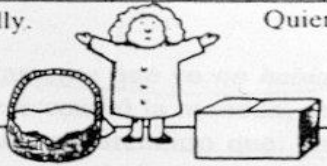


Sally se va a dar un paseo.



Ana coge la canica de la cesta y la mete en su caja.

Ahora vuelve Sally. Quiere jugar con su canica.



¿Dónde va a buscar Sally su canica?

Déficit en Teoría de la Mente

(Baron- Cohen, Leslie y Frith)

Dificultad para:

- Tener en cuenta lo que el otro sabe o desea.
- Engañar o comprender el engaño.
- Leer reglas no escritas o convenciones.
- Conversación.
- Comprender sentimientos de otros.



TEORIA DE LA COHERENCIA CENTRAL

(Uta Frith)

Las fallas en la coherencia central generan:

- Tendencia a conectar información diversa para construir un significado a mayor nivel.

- Sensaciones fragmentadas.
- Conductas repetitivas.
- Monotonía.
- Dificultad para interpretar las intenciones del otro.
- Dificultad para integrar los aspectos de una situación de manera diferente.

TEORÍA DEL PROCESAMIENTO DE LA INFORMACIÓN

- Implica tomar la información del ambiente, procesarla y utilizarla para expresar o generar una respuesta.
- Todos los individuos que se encuentran dentro del TEA presentan dificultades en algún nivel del procesamiento de la información.
- Los distintos niveles están interrelacionados, por lo tanto las anomalías que se produzcan en uno va a impactar sobre el funcionamiento de todo el sistema.

input

sentidos

p
r
o
c
e
s
a
m
i
e
n
t
o

Motriz

Output





ALGUNAS ESTRATEGIAS, HERRAMIENTAS Y PROGRAMAS.

LA INTERVENCIÓN

CÓMO

- **CREACIÓN DE PROGRAMAS** que cubran las necesidades del niño según sus **fortalezas y debilidades**, con un seguimiento *secuencial y lógico*.
- Planteamiento de un modelo de interacción a través de un **PLAN de INTERVENCIÓN** que contemple:
 - Intereses del niño.
 - Edad evolutiva.
 - Facilitadores de la Comunicación.
 - Planificación del entorno.
 - Puntos fuertes.

Inventario de EA, "IDEA" de Rivière



- Se proponen 12 dimensiones agrupadas en 4 escalas: SOCIAL, COMUNICACIÓN Y LENGUAJE, ANTICIPACIÓN-FLEXIBILIDAD Y SIMBOLIZACIÓN.
- En el caso de la escala de **"comunicación y lenguaje"** encontramos 3 dimensiones:
 - Trastorno cualitativo de las funciones comunicativas.
 - Trastorno del lenguaje expresivo.
 - Trastorno del lenguaje receptivo.
- Cada dimensión presenta 4 niveles característicos y se observa un continuo que va desde la normalidad a la alteración más severa.

RECOMENDACIONES GENERALES PARA ESTABLECER PLAN DE INTERVENCIÓN:

- Respetar la complejidad del fenómeno.
- Valorar los mínimos avances y alentarlos.
- No se puede tratar el autismo y no tratar el lenguaje. *“Hay que enseñarles lenguaje explícitamente y con una metodología activa”.* (A. Rivière)
- Foco del tratamiento: aspecto FUNCIONAL.

Se debe trabajar el lenguaje en 5 dimensiones:

EL CÓDIGO, *sometido a la función y no necesariamente es verbal: verbal-escrito- pictográfico o sígnico.*

LA ESTRUCTURA: *¿Con qué estructura estoy trabajando?.*

LA FUNCIÓN: *¿ En qué función comunicativa estoy trabajando?. /Cambiar mundo físico o mental?*

LO SEMÁNTICO: *¿Qué contenidos estoy estimulando?*

EL CONTEXTO: *¿En qué contexto funcional se usa esto?*

- **UTILIZACIÓN DE MODELOS PRAGMÁTICOS:** *provocar que en las situaciones naturales del niño, se produzcan el máximo nivel de actividad comunicativa.*

Recomendaciones Generales para el Equipo Terapéutico.

- Buscar las motivaciones del niño.
- Incrementar las oportunidades comunicativas.
- Hablar con frases cortas, concretas y sencillas.
- Acompañarlas con signos o gestos si es necesario.
- Marcar con el tono de la voz la información relevante.
- Realizar provocaciones e incitaciones para mantener el interés.

...Recomendaciones Generales para el Equipo Terapéutico.

- Congelar la acción y esperar la respuesta del niño.
- Utilizar la contra imitación como primera toma de turnos.
- Aprovechar el aprendizaje incidental.
- Poner lenguaje a sus deseos.
- Hablar como si él lo hiciera.
- Utilizar los **facilitadores de la comunicación**.
- Escuchar y observar la información de su interés y agregar lenguaje para continuar el diálogo.



¿Qué enseñamos a la familia?

Mostrarse cercano

- ✓ Ponerse a su altura
- ✓ Cruzar su mirada
- ✓ Exagerar el tono y las expresiones.

Interesarse por sus intereses

- ✓ Cuando nos acercamos a sus intereses podemos compartir y jugar a sus juegos

Repetir lo que diga y haga

- ✓ Estar alerta a las emisiones y conductas
- ✓ La contra imitación es el inicio de la comunicación

Atribuya intención comunicativa

- ✓ Atribuir es construir, hacer “como si” sus acciones y sonidos fueran comunicativos y responder, poniendo gestos y palabras donde no los haya.



Modelos de intervención en los trastornos del espectro autista.

- **Intervenciones Psicodinámicas**
- **Intervenciones biomédicas**
 - Medicaciones
 - Medicina complementaria y alternativa
- **Intervenciones psicoeducativas**
- **Intervenciones conductuales**
 - Programa Lovaas
 - Análisis aplicado de la conducta (ABA) contemporáneo
 - *Pivotal Response Training*
 - *Natural Language Paradigm*
 - *Incidental Teaching*
- **Intervenciones evolutivas**
 - *Floor Time*
 - *Responsive Teaching*
 - *Relationship Development Intervention*
- **Intervenciones basadas en terapias**
 - Intervenciones centradas en la comunicación
 - Estrategias visuales, instrucción con pistas visuales
 - Lenguaje de signos
 - Sistema de comunicación por intercambio de imágenes
 - Historias sociales (*social stories*)
 - Dispositivos generadores de lenguaje
 - Comunicación facilitada
 - Entrenamiento en comunicación funcional
- **Intervenciones sensorio motoras**
 - Entrenamiento en integración auditiva
 - Integración sensorial
- **Intervenciones basadas en la familia**
 - Programas PBS (*Family-Centred Positive Behaviour Support Programs*)
 - Programa Hanen (*More than Words*)
- **Intervenciones combinadas**
 - Modelo SCERTS
 - Modelo TEACCH
 - Modelo Denver
 - Modelo LEAP

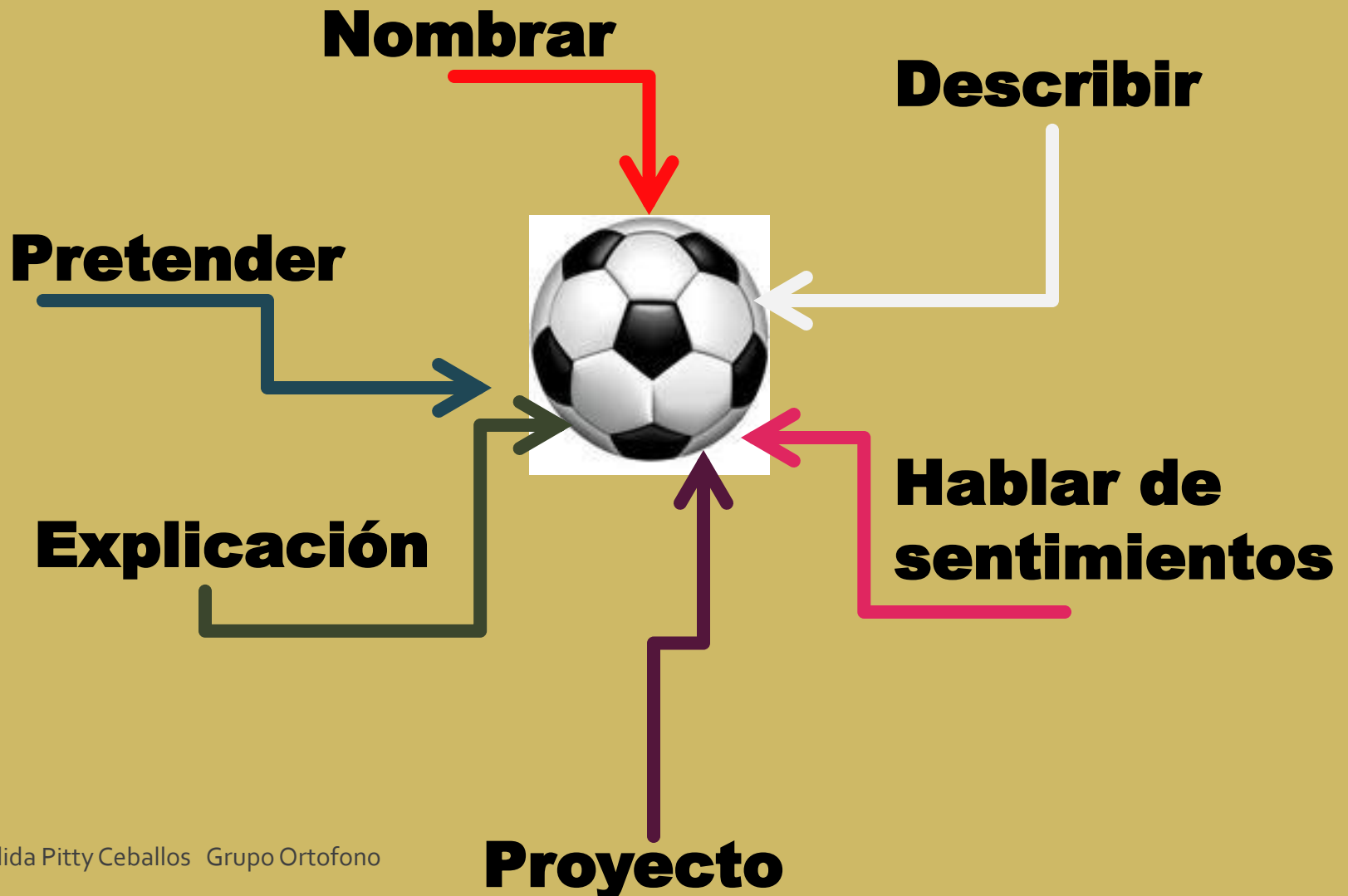
RECORDAR QUE NO HAY METODOS, HAY NIÑOS.

Puntos claves en la intervención:



- ❖ Cada caso es único.
 - Los programas deben ser personalizados.
 - Ajustar las distintas técnicas a las peculiaridades de cada niño.
- ❖ Recordar los problemas de generalización. Ir con calma, pasito a pasito.
 - Introducir los cambios en forma gradual.
 - Utilizar la motivación como primer factor estimulante.
- ❖ Utilizar la constancia en la aplicación de las herramientas terapéuticas y metodologías aplicadas.
 - Éstas deben ser coherentes con la adquisición secuencial y lógica de los aprendizajes.
- ❖ Mantener un ambiente previsible y estructurado.
- ❖ Manejar una comunicación constante e involucrar a la familia en cada acción a tomar. Retroalimentación.
- ❖ Revisar los programas y ajustarlos periódicamente.
- ❖ Mantener coherencia dentro del equipo.
 - Realizar autoevaluaciones periódicas.

Formas de ampliar el lenguaje



¿Qué Utilizamos para motivarlos?



Las rutinas
diarias



Las
canciones



Los juegos

Los
cuentos



El juego como motor de la interacción comunicativa:





Floor Time (*Tiempo Suelo*) (*Terapia de Piso*)

DIR (Developmental Individual – Difference Relationship –Based Model)

SERENA WIEDER Y STANLEY GREENSPAN

MODELO DE DESARROLLO BASADO EN LAS DIFERENCIAS INDIVIDUALES Y EN LAS RELACIONES.

- **Objetivo:** “lograr conductas interactivas espontáneas que tiene propósito y son intencionales.
- **Basado en:** fortalecer y promover el avance en etapas del desarrollo donde el menor se ha detenido, teniendo en cuenta su perfil constitucional.
- **Adaptarse** al perfil constitucional de cada niño/a para acomodarse a sus dificultades y fortalezas.



Floor time: propicia que el niño goce la interacción y aprenda con la misma.

■ Perfil de reactividad sensorial:

- Aversión.
- Búsqueda intensa.
- Respuesta favorable.



■ Áreas de fortalezas y debilidad:

- Procesamiento sensorial.
- Procesamiento cognitivo.
- Procesamiento afectivo.

■ Sistema motor (respuestas):

- **Tono muscular:** hipotonía-hipertonía.
- **Praxias:** planeamiento motor.
 - **Dificultades en la ideación,** programación/planificación. Ejecución. Riqueza en el juego simbólico, motricidad fina, construcción simbólica, imitación..
- **Áreas de Desarrollo:** motricidad gruesa/fina; lenguaje social; juego simbólico.

Estímulos sensoriales:

- **Auditivos:** juguetes sonoros, tono de voz, cambios de prosodia, ambiente, música.
- **Táctil:** barrera protectora, permitir control táctil, tacto placentero o presión profunda.
- **Visual:** iluminación, movimientos gestuales, juguetes, computación, linternas, T.V., videos.
- **Movimiento:** lo busca, los evita, lo ayuda a regular.
- **Olfato y Gusto:** respuesta a personas, lugares, cosas, juguetes.

Evaluamos los estilos interaccionales

DEL NIÑO/A:

- Cauteloso y temeroso.
- Negativo y desafiante.
- Aislado y difícil de contactar.
- Ensimismado.
- Impulsivo.
- Motoramente desorganizado.
 - Desinhibición motriz.

DEL CUIDADOR O TERAPEUTA:

- Relación sobre vinculada.
- Relación desvinculada.
- Relación ansiosa-tensa.
- Relación rabiosa/hostil.
- Relación mixta.
- Relación abusiva: verbal y/ física.

PATRONES DEL CUIDADOR

QUE ENTORPECEN EL DESARROLLO

- Sobre estimulante.
- Introverso o no disponible.
- Falta de entusiasmo o placer.
- Insensible al contexto.
- Extremadamente rígido o controlador.
- Concreto en leer o responder la comunicación del niño/a.
- Inestable frente a emociones intensas.

QUE FAVORECEN EL DESARROLLO

- Tiende a confortar al niño/a.
- Encuentra el nivel apropiado de estimulación para interesar al niño en su alrededor.
- Tiende a involucrar al niño en una relación.
- Tiende a leer y responder a señales emocionales.
- Tiende a alentar al niño a avanzar en su desarrollo.
- Estimula una comunicación simbólica frente a descargas motoras y gesticulares.
- Ayuda a tomar responsabilidades y a lidiar con la realizada.

Etapas de Desarrollo del Modelo DIR®/ Floortime™

1. Regulación.

2. Vinculación.



Juego circular I

- Establecer rapport, aceptar y gozar la presencia del otro.
- Ayudar al niño a interesarse en el mundo y conectarse con las personas.
- Ayudarlo a gozar la intimidad .

1. Reciprocidad/intencionalidad / comunicación de ida y vuelta.

2. Comunicación gestual compleja.



Juego Circular II

- Ayudando a los niños a comunicarse con gestos y expresiones.
- Estimular una creciente interacción. (2,3,20 círculos de comunicación).
- Comunicaciones simples a través del contacto cara a cara.
- Comunicación gestual compleja acompañada con lenguaje por parte del interlocutor.

3. Ideas emocionales.



Juego Circular III

- Sentimientos e ideas. Ayudando a los niños a expresar sentimientos e ideas.
- La regla de oro para ayudar al niño a aprender a usar ideas es, **SIEMPRE CONECTAR NUESTRAS PALABRAS E IDEAS CON LAS INTENCIONES Y DESEOS DEL NIÑO.**

1. Pensamientos emocionales.



Juego Circular IV

- **PENSAMIENTO LÓGICO:**
- Ayudando a los niños a conectar ideas y desarrollar una comprensión del mundo. **Objetivo:** llegar a mantener conversación lógica de 20 minutos, con intercambios flexibles, interesantes y espontáneos.

Los Facilitadores de la Comunicación

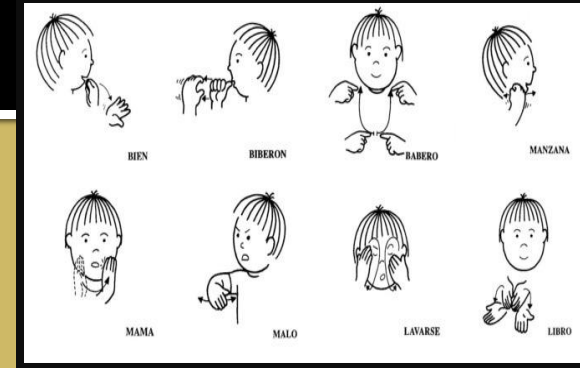
Sistemas Alternativos de Comunicación en autismo.(SAC).

- Conjuntos de estrategias estructuradas de comunicación.
- Intercambio comunicativo constituidos por elementos en los que no está involucrada la producción oral, (No Vocal) y toman otra modalidad (gráfica, manual, etc.) .
- Deben permitir desarrollar las mismas funciones que el código oral.
- Su aprendizaje debe desarrollarse a partir de un proceso de instrucción y de enseñanza deliberada, explícita.
- Favorecen la comprensión.
- Ayudan a potenciar la memoria visual.
- Ayudan a estructurar pensamiento lenguaje.

LENGUAJE DE SIGNOS Y COMUNICACIÓN TOTAL

Schaeffer, (1990).

- Para niños **No Verbales**.
- **Bimodal**: combina signo y palabra simultáneamente.
- Inicialmente: uso de signos para obtener un objeto.
- Gradualmente se introducen funciones comunicativas.
- Facilitan la utilización del programa:
 - Aplicación en Contextos naturales.
 - Integración de otras formas de comunicación aumentativa durante el proceso de enseñanza. (Por Ej. Agendas, pictogramas, etc.)
 - Enseñanza directa del habla signada.
 - Organización visual del entorno.



Uso de PICTOGRAMAS (PECS-Otros)

- Cuando el lenguaje de signos no funciona.
- Sistema visual de intercambio de imágenes para comunicar.
- Pueden agruparse en conjuntos de elementos de una misma categoría o de categoría combinada.
- Se ajustan al niño y a las necesidades.



Pueden utilizarse en dos sentidos concretos:

- Efectuar una demanda señalando el objeto adecuado.
- Anticiparle al niño una situación concreta.

Paneles de Comunicación



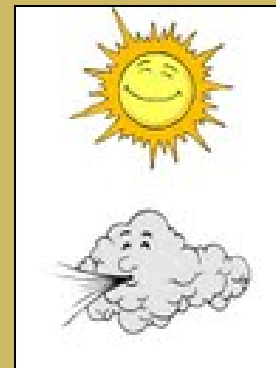
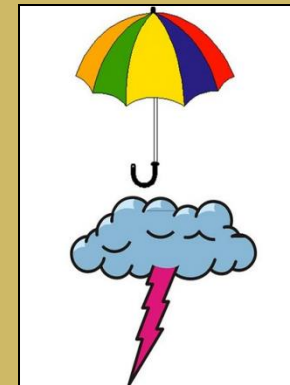
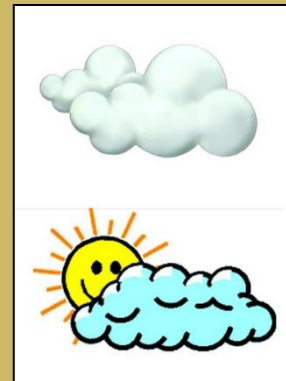
Siempre asociando información visual a la verbal.



Agregando información escrita a los estímulos visuales.



Uso de los PICTOGRAMAS en las estructuras de pensamiento. Secuencias temporales, de lugar, calendario, etc.



COMPLETANDO SECUENCIAS

Tarjetas con las secuencias completas de las actividades de rutinas de autonomía (lavado de manos, cara, dientes, la ducha, inodoro...).

Con ellas podremos jugar a completar la secuencia, adivinar el paso siguiente, etc.

Noe lavamos las manos:



La Estructuración del Pensamiento Lenguaje- estructuras morfo sintácticas simples con aumento de complejidad.

En cada sesión debemos:

- Agregar información de vocabularios en forma concreta, visual y escrita.
- Palabras claves para reforzar la información fonética.
- Introducir conceptos variados y emocionales; reforzar estructuras morfosintácticas de las simples a las complejas.
- Utilizar cartillas y/o cuadernos para herramientas de repetición .
- Expansión y generalización continua.



Asociar rápidamente fonemas-grafemas.

El uso y conocimiento del abecedario.

Aprovechar las estructuras gramaticales y los textos de cuentos.

Asegurarse de que los conceptos fueron comprendidos.



Uso de cuentos cortos para la estimulación verbal



- 🍏 Utilizar vocabulario relevante, de uso habitual.
- 🍏 Utilizar la mayor parte de estructuras morfosintácticas repetidas y completas.
- 🍏 Reducir al máximo la dimensión del texto y simplificarlo, sin que pierda su significado.
- 🍏 Transformar el texto en *un diálogo*, con frases directas hace que el niño pueda incorporar las estructuras a su lenguaje propio.
- ❖ Que las ilustraciones del cuento reflejen exactamente el significado de las frases que estamos utilizando.



LA CASITA DE CHOCOLATE



Autor pictogramas: Sergio Palao Procedencia: <http://catedu.es/arasaac/> Licencia: CC (BY-NC) Autor: Pilar Marcos

🍏 Que todos los elementos significativos del cuento aparezcan detallados en las imágenes. (Pictogramas adecuados y adaptados).

🍏 Grafía y letra de tamaño adecuado para aprovecharlo para trabajar lectura de palabras.

🍏 Inclusión de nexos gramaticales en las cadenas de pictogramas.

La Estimulación Fonológica y Corrección Fonética

- Estimulación auditiva y asociaciones visuales y de vocabularios conocidos en la estimulación fonológica y fonética.
- Inicialmente se realizan sutiles correcciones articulatorias.
- Se asocia el fonema-grafema.
- Se asocia a los contenidos de juegos, cantos y cuentos.
- Ejercitaciones lúdicas de las praxias orofaciales.



 BATA	 BAÑO	 BALÓN	 BASURA	 BAILE
 BESO	 BEBÉ	 BEBER	 BICI	 BOTELLA
 BOTA	 BOLA	 BOCA	 BODA	 BOTÓN
 BOMBÓN	 BOMBA	 BORRA	 BUENO	 BURRO

Evaluar las alteraciones de los procesos fonológicos por omisión y/o sustitución.

Conclusiones y Mensajes para recordar

- Gortazar: ...” *En los sujetos autistas no sólo existen dificultades en el “**COMO**” comunicarse, sino en la elaboración de una serie de nociones acerca de las relaciones entre personas, acciones y objetos, que constituyen un contenido compartido sobre “**QUÉ**” comunicar a los otros”...*
- La idea clave es plantearse un **doble objetivo**:
 - Enseñar un repertorio de palabras, signos, etc. **QUÉ** (**Enseñanza Explícita del Lenguaje**) - A. Riviére.
 - Enseñarle también a **CÓMO** hacer uso adecuado de estos códigos en el medio social en que viven (**Objetivo Funcional – Modelo pragmático**).
- *“ si no se asegura la base de comunicación, el trabajo de lenguaje sin función de uso , carece de sentido .”*



¡Gracias por su atención!

GRUPO ORTOFONO
Clínica Crespo
Consultorios Médicos Paitilla
2 do Piso Sur No. 227

TEL. 264-2252
206-2458

FAX. 206-2460

ortofono@cwpanama.net

a.pittyceballos@gmail.com

